

レジナビ2

操作マニュアル

端末アプリ編

第 1.2 版

目次

1. アプリの概要	5
1.1. レジナビ2とは	5
1.2. 本アプリの機能	5
1.3. 動作環境	6
2. アプリのインストールと起動	6
2.1. インストール方法	7
2.2. 起動方法	8
3. アプリを使用する	9
3.1. 画面各部の名称と機能	9
3.2. 売上カレンダーを表示する	10
3.3. 売上データを取得する(直近7日間)	11
3.4. 売上データを取得する(期日指定)	13
3.5. 売上日報を表示する	14
3.5.1. 日報画面	14
3.5.2. 帳票を印刷する	16
3.5.3. グラフデータを保存する	19
3.6. 売上月報を表示する	21
3.6.1. 月報画面	21
3.6.2. 帳票を印刷する	23
3.6.3. グラフデータを保存する	25
3.7. 月間日別売上一覧を表示する	27
3.7.1. 月間日別売上一覧画面	27
3.7.2. 帳票を印刷する	28
3.7.3. グラフデータを保存する	30
3.8. 月別売上一覧を表示する	32
3.8.1. 月別売上一覧画面	32
3.8.2. 帳票を印刷する	33
3.8.3. グラフデータを保存する	35
3.9. 流通ナビと連携する	37
3.9.1. アクティベーション	37
3.9.2. 売上データ連携	37
3.9.3. 流通ナビ閲覧	38
3.10. 売上データを削除する。	39
3.11. 売上データを修正する。	40

4. 各種設定	41
4.1. 取得データ選択	41
4.2. 年月度開始日設定	41
4.3. 売上データ取得元設定	42
4.4. 取引別レポート表示項目設定	43
4.5. 流通ナビ閲覧接続先設定	43
5. その他	43
5.1. オンラインヘルプ	43
5.2. バージョン確認	43
6. QA 集	44

改版履歴

日付	版数	改版内容
2014 年 9 月 1 日	1.0	初版
2014 年 9 月 17 日	1.1	「6. QA 集」を追加
2017 年 2 月 28 日	1.2	①iOS 版 画像保存時の注意点、売上データ取得元設定の注意点を追加 ②帳票画面においてピンチイン/ピンチアウトによる拡大/縮小表示、横表示は操作不可の記載を削除

1. アプリの概要

1.1. レジナビ2とは

レジナビ2(以下、「本アプリ」といいます)は、MA/FS-700/770(以下、「電子レジスター」)および流通ナビシステムと連携し、データの閲覧や送受信を行うアプリです。

1.2. 本アプリの機能

本アプリには大きく分けて4つの機能があります。

- 売上データ取得機能
電子レジスターに取り付けてある FlashAir より売上データファイルを取得します。
※FlashAir は、無線 LAN 機能を搭載した SD カードです。
- 売上データ閲覧/編集機能
電子レジスターより取得した売上データを一覧形式で表示します。取得してデータの編集および削除が可能です。
- 帳票/グラフィイメージ保存機能
帳票およびグラフをイメージファイルとして端末に保存します。
- 流通ナビ連携機能
流通ナビへの売上データ送信ならびに流通ナビの閲覧ができます。

1.3. 動作環境

本アプリに対応するスマートフォンは、以下のとおりです。

OS	機種名
Android 4.0 以降	Galaxy Nexus
	XperiaZ
	Arrows
	Arrows Tablet
	REGZA Tablet
iOS7.0 以降	iPad2
	iPad3
	iPadAir
	iPadmini
	iPadminiRetina
	iPhone4
	iPhone4S
	iPhone5
	iPhone5C
	iPhone5S
	iPhone6
	iPhone6S

※Android は一覧に記載されていない端末でも Android 4.0 以降であれば動作しますが、一部正しく表示されないことがあります。

※iOS は一覧に記載されていない端末でも iOS7.0 以降であれば動作しますが、一部正しく表示されないことがあります。

2. アプリのインストールと起動

2.1. インストール方法

Step 1 アプリダウンロード

アプリのストアからダウンロードします。(Android/iOS)

Android: Google Playストア iOS: App Store

Step 2 アプリインストール

ダウンロード完了後自動でインストールが始まります。

インストールが完了するとアプリ一覧にアイコンが追加されます。



Android 版



iOS 版

2.2. 起動方法

Step 1 アプリ起動

アプリ一覧のアイコンをタップしアプリを起動します。



[補足事項]ホーム画面にアイコンを作成する方法 ※Android 版のみ

アプリ一覧にてアイコンをロングタップすることでホーム画面上にアイコンを作成することができます。

3. アプリを使用する

3.1. 画面各部の名称と機能



No	名称	説明
①	タイトル表示エリア	画面タイトルが表示されるエリアです。
②	日付選択ボタン	タップすると日付選択ができます。(一部の画面を除く)
③	ボタンエリア	各種ボタンが表示されるエリアです。

3.2. 売上カレンダーを表示する

Step 1 アプリ起動

アプリを起動すると、売上カレンダー画面が表示されます。

Step 2 詳細データ表示

カレンダー内の日付を選択するとその日付の総売上・客数・客単価が表示されます。

① 月表示エリア



② カレンダーエリア

③ 売上詳細情報エリア

No	名称	説明
①	月表示エリア	現在表示している月を表示します。 左右フリックにより表示する月を変更できます。
②	カレンダーエリア	カレンダーを表示します。売上データが存在する場合は総売上が千円単位で表示されます。 左右フリックにより表示する月を変更できます。
③	売上詳細情報エリア	カレンダーで選択した日付の売上データ詳細を表示します。

3.3. 売上データを取得する(直近7日間)

Step 1 FlashAir との接続設定を行う。

メンテナンスメニューの「売上データ取得元設定」にて接続先を設定します。

「4.3. 売上データ取得元設定」(P40)を参照して下さい。

Step 2 FlashAir と接続する

FlashAir と WiFi 接続されているか確認します。接続されていない場合は FlashAir を起動し、端末の WiFi 設定から接続をおこなってください。

FlashAir は予め初期設定にて、SSID 及びパスワードの設定を行って下さい。

設定方法、変更方法は、FlashAir 付属の取扱説明書を参照して下さい。

Step 3 データを取得する

売上カレンダー画面で「データ収集」ボタンをタップすると次の画面が表示されます。取得したい日付を選択し、「収集開始ボタン」をタップしてください。なお全選択ボタンをタップすると選択可能な日付すべてにチェックが付きます。



No	名称	説明
①	日付表示エリア	端末のシステム日付を表示します。
②	日付選択エリア	当日を含め直近7日間が表示されます。取得済みの日付は文字が黒色になり、取得済みアイコンが表示されます。

【注意事項】 売上データの再取得について

一度取得したデータを再度取得するには、売上データ削除にてデータを削除後に再度取得を実行するか、売上データ取得(期日指定)画面にて取得を行ってください。

3.4. 売上データを取得する(期日指定)

Step 1 FlashAir との接続設定を行う。

メンテナンスメニューの「売上データ取得元設定」にて接続先を設定します。

「4.3. 売上データ取得元設定」(P40)を参照して下さい。

Step 2 FlashAir と接続する

FlashAir と WiFi 接続されているか確認します。接続されていない場合は FlashAir を起動し、端末の WiFi 設定から接続をおこなってください。

FlashAir は予め初期設定にて、SSID 及びパスワードの設定を行って下さい。

設定方法、変更方法は、FlashAir 付属の取扱説明書を参照して下さい。

Step 3 データを取得する

売上カレンダー画面から「メニュー」→「メンテナンス」→「売上データ取得(期日指定)」をタップすると次の画面が表示されます。画面下の「月取得」ボタンをタップすると表示している月のすべての売上データを取得します。日付を選択した後に「日取得」ボタンをタップすると選択した日付の売上データを取得します。(最大10日分)タップした日付エリアはグレー表示となります。

① 年月表示エリア



② カレンダーエリア

No	名称	説明
①	年月表示エリア	現在表示している月を表示します。 左右フリックにより表示する月を変更できます。
②	カレンダーエリア	カレンダーを表示します。売上データが存在する場合は総売上が千円単位で表示されます。 左右フリックにより表示する月を変更できます。

3.5. 売上日報を表示する

3.5.1. 日報画面

Step 1 一覧を表示する

売上カレンダー画面で日報を表示したい日付を選択した後、「日報」ボタンをタップすると売上日報画面（取引別）が表示されます。

① 日付表示エリア

取引別	部門別	PLU別	時間帯別
	部門名称	客数	客単価
	01 ステーキ	1	¥100
	02 ハンバーグ	3	¥4,600
	05 部門05	1	¥10
	06 部門06	1	¥100
	08 部門08	1	¥200
	09 部門09	1	¥200
	11 カレー	1	¥1,500
	12 シチュー	1	¥6,000
	14 パスタ	2	¥1,000
	15 ピザ	2	¥2,000
	21 お膳	1	¥6,000

② カテゴリタブエリア

④ ページ切り替えボタン

③ 日報表示エリア

No	名称	説明
①	日付表示エリア	現在表示している日付を表示します。 左右フリックにより表示する日付を変更できます。
②	カテゴリタブエリア	タップしたカテゴリを表示します。表示されているカテゴリにはアンダーラインが表示されます。 左右フリックにより表示する日付を変更できます。
③	日報表示エリア	選択した日付/カテゴリの日報データを表示します。 0スキップを有効にすると、データが存在していないまたはすべて0の項目を表示しません。 左右フリックにより表示する日付を変更できます。
④	ページ切り替えボタン	ボタンをタップすると表示項目を切り替えます。(部門別のみ)

Step 2 日報のカテゴリを変更する

日付の下に表示されているタブをタップすると、タップしたカテゴリの日報を表示します。

取引別	部門別	PLU別	時間帯別
取引名称	金額	点数/回数	
売 計	¥117,200	1,900	
人 数		1,000	
純 売 上	¥117,200		
外 税	¥176		
内 税	¥8,513		
総 売 上	¥1,001	13	
現 計	¥117,376	13	
現金在高	¥117,376		
外税売	¥2,200		
外 税	¥176		
内税売	¥115,000		

取引別

取引別	部門別	PLU別	時間帯別
部門名称	売上点数	売上金額	
01 ステーキ	100	¥100	
02 ハンバーグ	1,000	¥13,800	
05 部門05	100	¥10	
06 部門06	100	¥100	
08 部門08	100	¥200	
09 部門09	100	¥200	
11 カレー	100	¥1,500	
12 シチュー	200	¥6,000	
14 パスタ	200	¥2,000	
15 ピザ	500	¥4,000	
21 お膳	300	¥6,000	

部門別

取引別	部門別	PLU別	時間帯別
商品名称	売上点数	売上金額	
1 サ-01ステーキ	100	¥3,000	
1000 クリームソーダ881	980	¥1,480	
10000 クリームソーダ9881	9,980	¥10,480	
10001 クリームソーダ9882	9,981	¥10,481	
10002 クリームソーダ9883	9,982	¥10,482	
10003 クリームソーダ9884	9,983	¥10,483	
10004 クリームソーダ9885	9,984	¥10,484	

PLU 別

取引別	部門別	PLU別	時間帯別
時間帯	売上点数	売上金額	客数
00:00	1,100	¥7,510	2
01:00			
02:00			
03:00			
04:00			
05:00			
06:00			
07:00			
08:00			
09:00			
10:00			

時間帯別

3.5.2. 帳票を印刷する

Step 1 帳票プレビューを表示する

日報画面のプレビューボタンをタップすると、帳票のプレビュー画面を表示します。

Step 2 帳票プレビューを保存する

帳票のプレビュー画面にて「画像保存」ボタンをタップすると所定のフォルダに画像データを保存します。

Android 版: [ストレージ]/reginavi2/image ※[ストレージ]: 端末により異なります。

iOS 版: カメラロール

① 帳票タイトル

取引名称	金額	点数
売 計	¥117,200	
値 引	¥0	
人 数	¥0	
純 売 上	¥117,200	
奉仕料	¥0	
外 税	¥176	
内 税	¥8,513	
総 売 上	¥1,001	
現 計	¥117,376	
掛 計	¥0	
クレジット	¥0	
クーポン	¥0	
入 金	¥0	

② 帳票データ

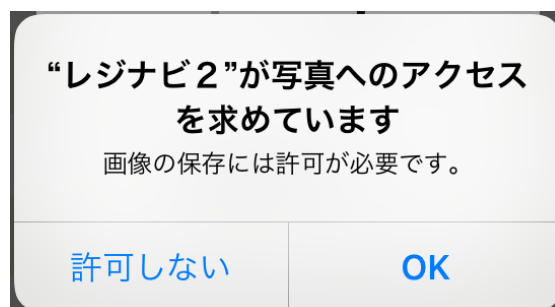
No	名称	説明
①	帳票タイトルエリア	現在表示している帳票のタイトル/日付を表示します。
②	帳票データエリア	帳票のデータを表示します

【注意事項】 保存されるイメージについて

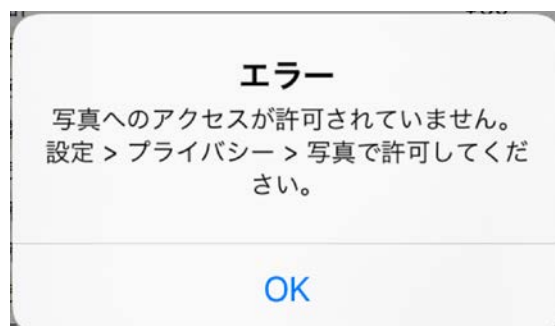
保存されるイメージは現在画面で表示されているページのみとなります。PLUでは複数のページが存在する場合がありますので、その場合は保存したいページを表示して保存を実行してください。

[注意事項] 初回の画像保存時の操作について…※iOS 版のみ

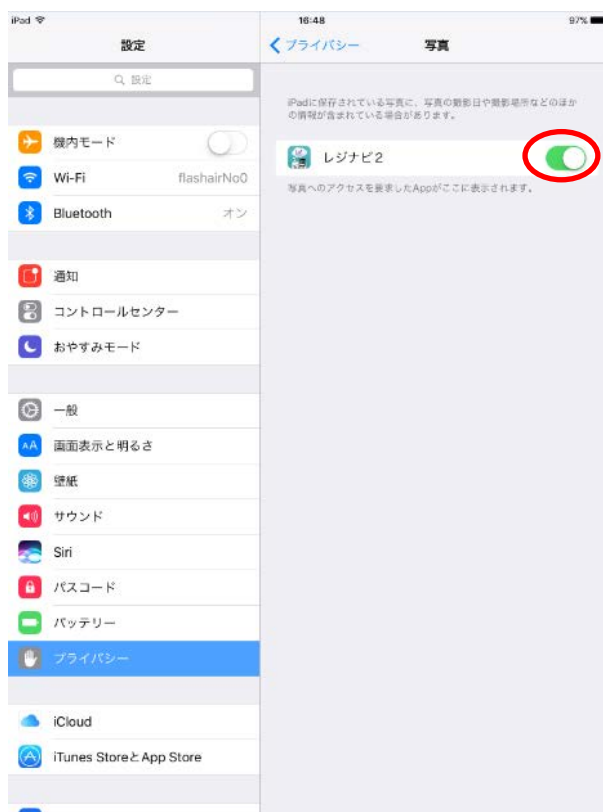
iOS 版の画像の保存先はカメラロールとなるため、アプリをインストール後初めて画像保存を行う場合、以下のようなダイアログが表示されますので必ず『OK』を選択して下さい。

**※『許可しない』を選択した場合**

画像保存時に以下のようなダイアログが表示され、画像を保存することは出来ません。



画像保存を行うには、設定を変更するために以下の操作を行って下さい。



1. iOS 側の『設定』を起動。
2. 左側の『プライバシー』を選択。
3. 右側の『写真』を選択。
4. レジナビ2の設定(赤丸の箇所)をタップし、ONにする。

Step 3 帳票を印刷する

使用するプリンタに用意されている専用のアプリを用いて印刷します。印刷方法やプリンタのセットアップについては各メーカーの説明書等をご確認ください。

3.5.3. グラフデータを保存する

Step 1 グラフプレビューを表示する

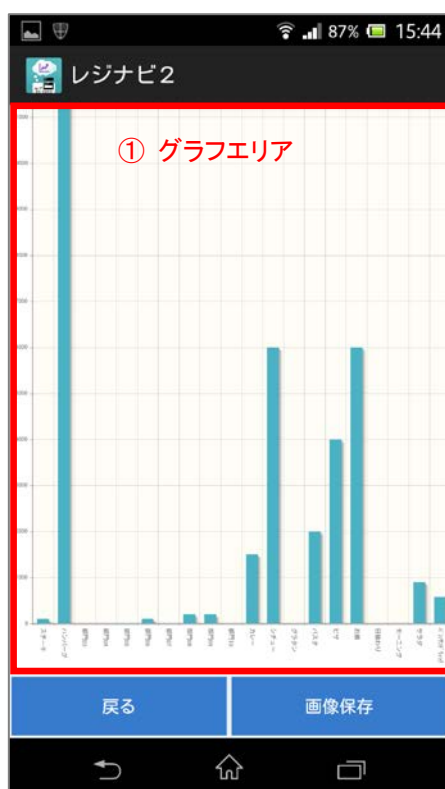
日報画面のグラフボタンをタップすると、グラフのプレビュー画面を表示します。（部門別および時間帯別のみ）

Step 2 グラフプレビューを保存する

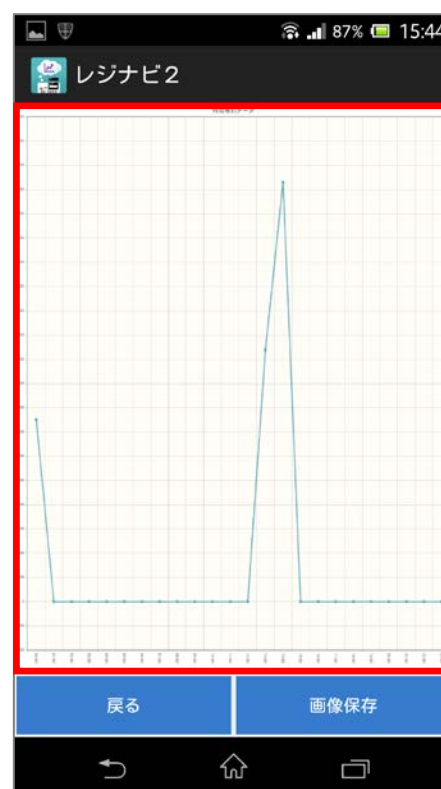
グラフのプレビュー画面にて「画像保存」ボタンをタップすると所定のフォルダに画像データを保存します。

Android 版: [ストレージ]/reginavi2/image ※[ストレージ]: 端末により異なります。

iOS 版: カメラロール



部門別



時間帯別

No	名称	説明
①	グラフエリア	現在表示している帳票のタイトル/日付を表示します。

[補足事項] グラフ画面の操作について

グラフ画面ではピンチイン/ピンチアウトによる拡大/縮小表示が可能です。また横表示も可能です。

[注意事項] 保存されるイメージについて

保存されるイメージは現在画面で表示されている領域のみとなります。

iOS 版の画像の保存先はカメラロールとなるため、アプリケーションをインストール後初めて画像保存を行う場合、確認ダイアログが表示されますので必ず『OK』を選択して下さい。（“3.5.2 帳票を印刷する”を参照して下さい）

Step 3 **グラフを印刷する**

使用するプリンタに用意されている専用のアプリを用いて印刷します。印刷方法やプリンタのセットアップについては各メーカーの説明書等をご確認ください。

3.6. 売上月報を表示する

3.6.1. 月報画面

Step 1 一覧を表示する

メニュー画面で「売上月報」ボタンをタップすると売上月報画面（取引別）が表示されます。

① 月表示エリア

③ 月報表示エリア

② カテゴリタブエリア

④ ページ切り替えボタン

取引別	部門別	PLU別	時間帯別
05 部門05	9	¥10	
06 部門06	9	¥100	
08 部門08	9	¥200	
09 部門09	9	¥200	
11 カレー	9	¥1,500	
12 シチュー	9	¥6,000	
14 パスタ	18	¥1,000	
15 ピザ	18	¥2,000	
21 お膳	9	¥6,000	
26 サラダ	9	¥900	

No	名称	説明
①	月表示エリア	現在表示している月を表示します。 左右フリックにより表示する月を変更できます。
②	カテゴリタブエリア	タップしたカテゴリを表示します。表示されているカテゴリにはアンダーラインが表示されます。 左右フリックにより表示する月を変更できます。
③	月報情報エリア	選択した日付/カテゴリの月報データを表示します。 0スキップを有効にすると、データが存在していないまたはすべて0の項目を表示しません。 左右フリックにより表示する月を変更できます。
④	ページ切り替えボタン	ボタンをタップすると表示項目を切り替えます。(部門別のみ)

Step 2 月報のカテゴリを変更する

月の下に表示されているタブをタップすると、タップしたカテゴリの月報を表示します。

取引別	部門別	PLU別	時間帯別
取引名称	金額	点数/回数	
掛 計	¥12	12	
クレジット	¥623	14	
クーポン	¥514	14	
入 金	¥1,015	16	
支 払	¥2,016	17	
現金在高	¥972,105		
掛計在高	¥18	18	
信計在高	¥629	20	
クーポン高	¥520	21	
クーポン約	¥21	21	
一部入金	¥22	22	

取引別

取引別	部門別	PLU別	時間帯別
部門名称	売上点数	売上金額	
05 部門05	900	¥90	
06 部門06	900	¥900	
08 部門08	900	¥1,800	
09 部門09	900	¥1,800	
11 カレー	900	¥13,500	
12 シチュー	1,800	¥54,000	
14 パスタ	1,800	¥18,000	
15 ピザ	4,500	¥36,000	
21 お膳	2,700	¥54,000	
26 サラダ	2,700	¥8,100	
27 バン/サンド/ウィッチ	900	¥5,220	

部門別

取引別	部門別	PLU別	時間帯別
商品名称	売上点数	売上金額	
00000000000006 デミグラスソース	300	¥3,600	
00000000000007 イタリアンソース	100	¥1,200	
00000000000010 煮込みハンパ	200	¥3,000	
00000000000016 カツカレー	100	¥1,500	
00000000000018 タンシチュー	200	¥6,000	
00000000000024 みぞれかつ煮	300	¥6,000	
00000000000026 イタリアンソース	100	¥1,500	

PLU 別

取引別	部門別	PLU別	時間帯別
時間帯	売上点数	売上金額	客数
03:00	199,998	¥199,999,998	199,998
04:00	199,998	¥199,999,998	199,998
05:00	199,998	¥199,999,998	199,998
06:00	199,998	¥199,999,998	199,998
07:00	199,998	¥199,999,998	199,998
08:00	199,998	¥199,999,998	199,998
09:00	199,998	¥199,999,998	199,998
10:00	199,998	¥199,999,998	199,998
11:00	199,998	¥199,999,998	199,998
12:00	199,998	¥199,999,998	199,998
13:00	206,298	¥200,072,658	200,012

時間帯別

3.6.2. 帳票を印刷する

Step 1 帳票プレビューを表示する

月報画面のプレビューボタンをタップすると、帳票のプレビュー画面を表示します。

Step 2 帳票プレビューを保存する

帳票のプレビュー画面にて「画像保存」ボタンをタップすると所定のフォルダに画像データを保存します。

Android 版: [ストレージ]/reginavi2/image ※[ストレージ]: 端末により異なります。

iOS 版: カメラロール

① 帳票タイトル

取引名称	金額	点数
売 計	¥200,738,589	
割 引	¥3	
値 引	¥204	
人 数	¥0	
純 売 上	¥200,738,394	
奉仕料	¥7	
外 税	¥1,416	
内 税	¥70,717	
総 売 上	¥-791	
現 計	¥-199,261,651	
掛 計	¥12	
クレジット	¥623	

② 帳票データ

No	名称	説明
①	帳票タイトルエリア	現在表示している帳票のタイトル/月を表示します。
②	帳票データエリア	帳票のデータを表示します

【注意事項】 保存されるイメージについて

保存されるイメージは現在画面で表示されているページのみとなります。PLUでは複数のページが存在する場合がありますので、その場合は保存したいページを表示して保存を実行してください。

iOS 版の画像の保存先はカメラロールとなるため、アプリケーションをインストール後初めて画像保存を行う場合、確認ダイアログが表示されますので必ず『OK』を選択して下さい。

(日報画面の印刷 17 ページを参照して下さい)

Step 3 帳票を印刷する

使用するプリンタに用意されている専用のアプリを用いて印刷します。印刷方法やプリンタのセットアップについては各メーカーの説明書等をご確認ください。

3.6.3. グラフデータを保存する

Step 1 グラフプレビューを表示する

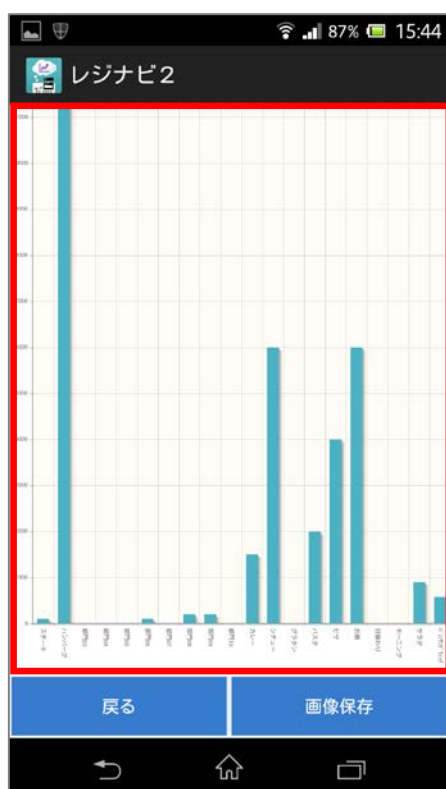
日報画面のグラフボタンをタップすると、グラフのプレビュー画面を表示します。（部門別および時間帯別のみ）

Step 2 グラフプレビューを保存する

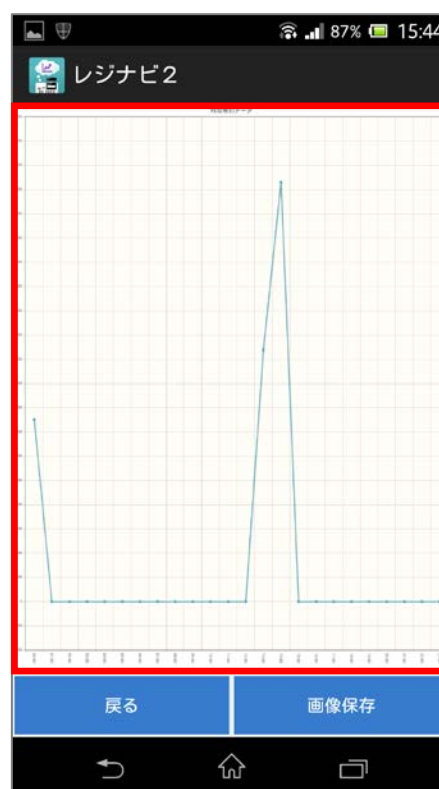
グラフのプレビュー画面にて「画像保存」ボタンをタップすると所定のフォルダに画像データを保存します。

Android 版: [ストレージ]/reginavi2/image ※[ストレージ]: 端末により異なります。

iOS 版: カメラロール



部門別



時間帯別

No	名称	説明
①	グラフエリア	グラフを表示します。

[補足事項] グラフ画面の操作について

グラフ画面ではピンチイン/ピンチアウトによる拡大/縮小表示が可能です。また横表示も可能です。

[注意事項] 保存されるイメージについて

保存されるイメージは現在画面で表示されている領域のみとなります。

iOS 版の画像の保存先はカメラロールとなるため、アプリケーションをインストール後初めて画像保存を行う場合、確認ダイアログが表示されますので必ず『OK』を選択して下さい。（日報画面の印刷 17 ページを参照して下さい）

Step 3 **グラフを印刷する**

使用するプリンタに用意されている専用のアプリを用いて印刷します。印刷方法やプリンタのセットアップについては各メーカーの説明書等をご確認ください。

3.7. 月間日別売上一覧を表示する

3.7.1. 月間日別売上一覧画面

Step 1 一覧を表示する

売上カレンダー画面「月間日別」ボタンをタップすると月間日別売上一覧画面が表示されます。

① 月表示エリア

② 売上表示エリア

③ ページ切り替えボタン

月間日別売上一覧		
2014年4月 2014年5月 2014年6月		
日付	総売上	客数
14/5/5(月)	¥-1,001	-1,001
6(火)		
7(水)	¥-999	-99,999
8(木)	¥99	99,999
9(金)		
10(土)		
11(日)		
12(月)		
13(火)	¥99	99,999
14(水)		
15(木)		
16(金)	¥10	5
17(土)		

Bottom navigation: 戻る (Back), グラフ (Graph), プレビュー (Preview)

No	名称	説明
①	月表示エリア	現在表示している月を表示します。 左右フリックにより表示する月を変更できます。
②	売上表示エリア	表示している月の日別データを一覧で表示します。 左右フリックにより表示する月を変更できます。
③	ページ切り替えボタン	ボタンをタップすると表示項目を切り替えます。

3.7.2. 帳票を印刷する

Step 1 帳票プレビューを表示する

月報画面のプレビューボタンをタップすると、帳票のプレビュー画面を表示します。

Step 2 帳票プレビューを保存する

帳票のプレビュー画面にて「画像保存」ボタンをタップすると所定のフォルダに画像データを保存します。

Android 版: [ストレージ]/reginavi2/image ※[ストレージ]: 端末により異なります。

iOS 版: カメラロール

① 帳票タイトル



② 帳票データ

No	名称	説明
①	帳票タイトルエリア	現在表示している帳票のタイトル/月を表示します。
②	帳票データエリア	帳票のデータを表示します

【注意事項】 保存されるイメージについて

保存されるイメージは現在画面で表示されている月のみとなります。
iOS 版の画像の保存先はカメラロールとなるため、アプリケーションをインストール後初めて画像保存を行う場合、確認ダイアログが表示されますので必ず『OK』を選択して下さい。(日報画面の印刷 17 ページを参照して下さい)

Step 3 帳票を印刷する

使用するプリンタに用意されている専用のアプリを用いて印刷します。印刷方法やプリンタのセットアップについては各メーカーの説明書等をご確認ください。

3.7.3. グラフデータを保存する

Step 1 グラフプレビューを表示する

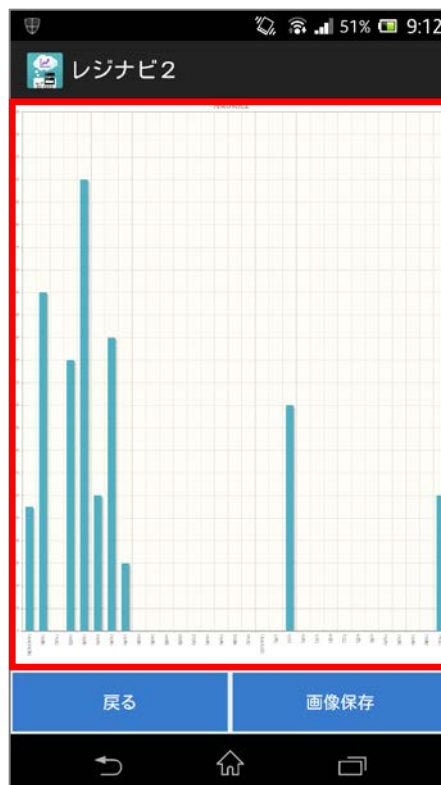
日報画面のグラフボタンをタップすると、グラフのプレビュー画面を表示します。（部門別および時間帯別のみ）

Step 2 グラフプレビューを保存する

グラフのプレビュー画面にて「画像保存」ボタンをタップすると所定のフォルダに画像データを保存します。

Android 版： [ストレージ]/reginavi2/image ※[ストレージ]: 端末により異なります。

iOS 版： カメラロール



No	名称	説明
①	グラフエリア	グラフを表示します。

[補足事項]グラフ画面の操作について

グラフ画面ではピンチイン/ピンチアウトによる拡大/縮小表示が可能です。また横表示も可能です。

[注意事項] 保存されるイメージについて

保存されるイメージは現在画面で表示されている領域のみとなります。

iOS 版の画像の保存先はカメラロールとなるため、アプリケーションをインストール後初めて画像保存を行う場合、確認ダイアログが表示されますので必ず『OK』を選択して下さい。（日報画面の印刷 17 ページを参照して下さい）

Step 3 グラフを印刷する

使用するプリンタに用意されている専用のアプリを用いて印刷します。印刷方法やプリンタのセットアップについては各メーカーの説明書等をご確認ください。

3.8. 月別売上一覧を表示する

3.8.1. 月別売上一覧画面

Step 1 一覧を表示する

メニュー画面で「月別売上一覧」ボタンをタップすると月別売上一覧画面が表示されます。

① 年度表示エリア

② 売上表示エリア

③ ページ切り替えボタン

年度	2013年度	2014年度	2015年度
月度	総売上	客数	
2014年 4月度	¥35	35	
5月度	¥140	45	
6月度	¥905	157	
7月度	¥66	66	
8月度	¥1,000	28	
9月度	¥1,200	30	
10月度	¥600	5	
11月度			
12月度			
2015年 1月度			
2月度			

No	名称	説明
①	年度表示エリア	現在表示している月を表示します。 左右フリックにより表示する月を変更できます。
②	売上表示エリア	表示している月の日別データを一覧で表示します。 左右フリックにより表示する月を変更できます。
③	ページ切り替えボタン	ボタンをタップすると表示項目を切り替えます。

3.8.2. 帳票を印刷する

Step 1 帳票プレビューを表示する

月報画面のプレビューボタンをタップすると、帳票のプレビュー画面を表示します。

Step 2 帳票プレビューを保存する

帳票のプレビュー画面にて「画像保存」ボタンをタップすると所定のフォルダに画像データを保存します。

Android 版: [ストレージ]/reginavi2/image ※[ストレージ]: 端末により異なります。

iOS 版: カメラロール

① 帳票タイトル

月度	総売上	客数	総売上
2014年4月度	¥35	35	
5月度	¥140	45	
6月度	¥905	157	
7月度	¥66	66	
8月度	¥1,000	28	
9月度	¥1,200	30	
10月度	¥600	5	
11月度	¥0	0	
12月度	¥0	0	
2015年1月度	¥0	0	
2月度	¥0	0	
3月度	¥0	0	

② 帳票データ

No	名称	説明
①	帳票タイトルエリア	現在表示している帳票のタイトル/年度を表示します。
②	帳票データエリア	帳票のデータを表示します

【注意事項】 保存されるイメージについて

保存されるイメージは現在画面で表示されている年度のみとなります。

iOS 版の画像の保存先はカメラロールとなるため、アプリケーションをインストール後初めて画像保存を行う場合、確認ダイアログが表示されますので必ず『OK』を選択して下さい。(日報画面の印刷 17 ページを参照して下さい)

Step 3 帳票を印刷する

使用するプリンタに用意されている専用のアプリを用いて印刷します。印刷方法やプリンタのセットアップについては各メーカーの説明書等をご確認ください。

3.8.3. グラフデータを保存する

Step 1 グラフプレビューを表示する

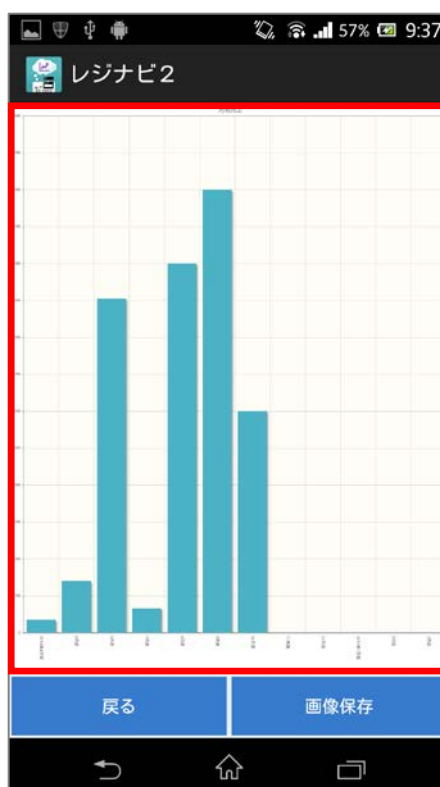
日報画面のグラフボタンをタップすると、グラフのプレビュー画面を表示します。（部門別および時間帯別のみ）

Step 2 グラフプレビューを保存する

グラフのプレビュー画面にて「画像保存」ボタンをタップすると所定のフォルダに画像データを保存します。

Android 版: [ストレージ]/reginavi2/image ※[ストレージ]: 端末により異なります。

iOS 版: カメラロール



No	名称	説明
①	グラフエリア	グラフを表示します。

[補足事項] グラフ画面の操作について

グラフ画面ではピンチイン/ピンチアウトによる拡大/縮小表示が可能です。また横表示も可能です。

[注意事項] 保存されるイメージについて

保存されるイメージは現在画面で表示されている領域のみとなります。

iOS 版の画像の保存先はカメラロールとなるため、アプリケーションをインストール後初めて画像保存を行う場合、確認ダイアログが表示されますので必ず『OK』を選択して下さい。（日報画面の印刷 17 ページを参照して下さい）

Step 3 **グラフを印刷する**

使用するプリンタに用意されている専用のアプリを用いて印刷します。印刷方法やプリンタのセットアップについては各メーカーの説明書等をご確認ください。

3.9. 流通ナビと連携する

売上データをアプリから送信し、流通ナビのデータに反映することができます。

3.9.1. アクティベーション(流通ナビと端末との認証作業)

流通ナビと連携するにはじめに認証作業が必要です。

Step 1 通信状況を確認する。

端末がインターネット環境に接続していることを確認します。

Step 2 アクティベーション画面を表示する。

売上カレンダー画面から「メニュー」→「メンテナンス」→「アクティベーション」と選びます。

Step 3 アクティベーションを実行する

流通ナビ ID とアクティベーションコードを入力し、「完了」ボタンをタップします。アクティベーションが成功すると登録完了のダイアログが表示されます。

[補足事項] URL について

URL は必要に応じて変更してください。

[注意事項] アクティベーションについて

アプリのデータを初期化またはアプリを一度削除した場合などは、同じ流通ナビ ID ではアクティベートできず、流通ナビとの連携ができなくなりますのでご注意ください。

3.9.2. 売上データ連携

流通ナビに売上データを送信します。

Step 1 通信状況を確認する。

端末がインターネット環境に接続していることを確認します。

Step 2 売上データ送信画面を表示する。

売上カレンダー画面から「メニュー」→「売上データ送信」を選択します。

Step 3 売上データを送信する。

「送信」ボタンをタップします。送信が完了すると送信完了ダイアログが表示されます。

[注意事項] 送信機能について

アクティベーションが完了していない状態ではデータ送信を行うことができませんのでご注意ください。

3.9.3. 流通ナビ閲覧

流通ナビのログイン画面をブラウザで表示します。

Step 1 通信設定を確認する。

端末がインターネット環境に接続していることを確認します。また、接続先が正しいことを確認してください。

接続先はメンテナンスメニューの「流通ナビ閲覧接続先設定」にて設定できます。

Step 2 売上データ送信画面を表示する。

売上カレンダー画面から「メニュー」→「流通ナビ閲覧」を選択します。

【補足事項】 使用するブラウザについて

端末内に複数のブラウザアプリがインストールされていると、どのブラウザを使用するか選択する画面が表示される場合があります。

3.10. 売上データを削除する。

アプリ内にある売上データを削除します。

Step 1 売上データ削除画面を表示する。

売上カレンダー画面から「メニュー」→「メンテナンス」→「売上データ削除」の順で選択します。

Step 2 データを削除する。

特定の日付の売上データを削除したい場合はその日付を選択して(最大10日分)「日削除」ボタンをタップします。表示している月の売上データ全てを削除する場合は「月削除」ボタンをタップします。アプリ内の売上データ全てを削除する場合は「全削除」ボタンをタップしてください。

① 年月表示エリア



② カレンダーエリア

No	名称	説明
①	年月表示エリア	現在表示している月を表示します。 左右フリックにより表示する月を変更できます。
②	カレンダーエリア	カレンダーを表示します。売上データが存在する場合は総売上が千円単位で表示されます。 左右フリックにより表示する月を変更できます。

[注意事項] 削除対象データについて

本機能で削除されるのはアプリ内にある売上データのみです。電子レジスター内の売上データは削除されませんのでご注意ください。

3.11. 売上データを修正する。

アプリ内にある売上データ(総売上・客数)を修正します。

Step 1 売上手入力画面を表示する。

売上カレンダー画面から「メニュー」→「メンテナンス」→「売上手入力」の順で選択します。

Step 2 データを入力する。

売上データを修正したい日を選択すると、入力ダイアログが表示されますので、総売上/客数に値を入力して「完了」ボタンをタップしてください。



No	名称	説明
①	年月表示エリア	現在表示している月を表示します。 左右フリックにより表示する月を変更できます。
②	売上表示エリア	日別の総売上と客数を表示します。 左右フリックにより表示する月を変更できます。

[補足事項] 修正した日付について

売上データを修正した日には売上手入力画面上で修正アイコンが表示されます。(鉛筆マーク)

4. 各種設定

4.1. 取得データ選択

電子レジスターから取得するデータの種類を設定します。

Step 1 取得データ選択画面を表示する。

売上カレンダー画面から「メニュー」→「メンテナンス」→「取得データ選択」の順で選択します。

Step 2 取得の設定を行う。

取得するデータの設定を ON、取得しないデータの設定を OFF にして完了ボタンをタップしてください。

[注意事項] 取得対象データについて

少なくとも1種類以上のデータを選択してください。

4.2. 年月度開始日設定

年度開始月および月度開始日の設定を行います。

Step 1 年月度開始日設定画面を表示する。

売上カレンダー画面から「メニュー」→「メンテナンス」→「年月度開始日設定」の順で選択します。

Step 2 設定を行う。

年度開始月、月度開始日を入力し、当月/翌月の選択をして「完了」ボタンをタップしてください。

[補足事項] 当月/翌月の設定について

当月と設定した場合は、設定した月度開始日以降を当月とし、翌月と設定した場合は設定した月度開始日以降を翌月として取り扱います。

例) 月度開始日を10日、当月とした場合は5月10日～6月9日を5月度とします。翌月とした場合は5月10日～6月9日を6月度とします。

4.3. 売上データ取得元設定

売上データの取得元 URL を設定します。

Step 1 売上データ取得元設定画面を表示する。

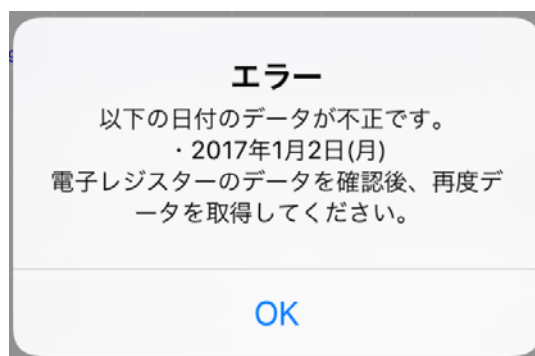
売上カレンダー画面から「メニュー」→「メンテナンス」→「売上データ取得元設定」の順で選択します。

Step 2 URL を入力する。

URL を入力し、「完了」ボタンをタップしてください。基本はデフォルトのまままで変更しないで下さい。

【注意事項】 売上データの得対元設定について…iOS 版のみ

iOS 版の売上データ取得元設定について、FlashAir側のドメイン名を初期設定内容から変更しないで下さい。変更しますと売上データの取得に際に以下のようなエラーが表示されデータが取得できなくなります。変更してしまった場合は、FlashAir側のドメイン設定とレジナビ2側の売上データ取得元URL設定を再設定して下さい。



正しい URL の指定

http://flashair/XXX

※太字の部分は変更できませんが XXX 以後については、任意に設定可能です。

4.4. 取引別レポート表示項目設定

日報および月報の取引別画面に表示する項目を設定します。

Step 1 取引別レポート表示項目設定画面を表示する。

売上カレンダー画面から「メニュー」→「メンテナンス」→「取引別レポート表示項目設定」の順で選択します。

Step 2 表示項目名を設定する。

項目名の部分をタップすると項目名変更ダイアログが表示されますので、必要に応じて項目名を変更してください。

Step 3 表示有無を設定する。

表示したい項目の設定を ON、表示が不要な項目については設定を OFF にして「完了」ボタンをタップしてください。

4.5. 流通ナビ閲覧接続先設定

流通ナビサイトの URL を設定します。

Step 1 流通ナビ閲覧接続先設定画面を表示する。

売上カレンダー画面から「メニュー」→「メンテナンス」→「流通ナビ閲覧接続先設定」の順で選択します。

Step 2 URL を入力する。

URL を入力し、「完了」ボタンをタップしてください。

5. その他

5.1. オンラインヘルプ

売上カレンダー画面から「メニュー」→「メンテナンス」→「オンラインヘルプ」の順で選択するとオンラインヘルプを参照することができます。(インターネット接続時のみ)

5.2. バージョン確認

売上カレンダー画面から「メニュー」→「メンテナンス」→「バージョン確認」の順で選択すると現在のアプリのバージョンが表示されます。

6. QA 集

Q1. レジナビ2に対応するレジは何ですか？

A1. MA/FS-700/770 シリーズのみとなります。

Q2. どのように導入すれば良いですか？

A2. アプリについては、AppStore、またはGooglePlay ストアから無償でダウンロードして使用可能です。
流通ナビ連携する場合は、別途流通ナビ契約が必要です。

Q3. 流通ナビと連携する場合は、どうしたら良いですか？

A3. 別途流通ナビと契約を行い、ID とアクティベーションコードを入手して下さい。
アプリの「メニュー」→「メンテナンス」→「アクティベーション」で、発行した ID とアクティベーションコードで
アクティベーションすれば、連携可能となります。

Q4. レジの設定配信は、レジナビ2で可能ですか？

A4. レジナビ2では、レジの設定配信機能はありません。

Q5. 対応している端末(スマホ・タブレット)は何ですか？

A5. アンドロイド端末は、Android4.0～4.4、iOS 端末は、iOS7.0 以降の機種が対応しています。
機種詳細については、紹介資料を参照下さい。

Q6. レジの売上データをどのように、スマホ・タブレットに送るのですか？

A6. 無線 LAN 機能付きの SD カード「FlashAir」を使用して、WiFi でデータ送信します。
端末のネットワーク設定で、FlashAir と接続する必要があります。
また、事前に FlashAir の SSID、パスワードを設定して下さい。設定方法は、FlashAir 同梱のマニュアルや、
東芝 HP を参照して下さい。

Q7. 帳票やグラフの印刷はどのように行えば良いですか？

A7. レジナビ2では、帳票、グラフの画像イメージを端末内に保存します。
印刷は、プリンタメーカーがリリースしているプリントアプリをストアからダウンロードして印刷します。
※動作確認済みプリントアプリ：Epson iPrint(エプソン)、PIXUS Print(キャノン)

Q8. 印刷用の画像データは端末のどこに保存されますか？

A8. iOS: カメラロール(ファイル名: XXX.png) ※「XXX」は iOS により自動割り振り
Android: /(ストレージ)/regnavi2/image(ファイル名: yyyyMMdd_HHmms.jpg)
※(ストレージ): 端末によって異なります。

Q9. 直近の7日分しかデータ取得できません。

A9. 売上カレンダー画面からのデータ取得では、直近 7 日分のデータしか取得できませんが、「メニュー」→
「メンテナンス」→「売上データ取得(期日指定)」では過去の日付を選択してデータ取得可能です。

但し、日取得の場合は、一度に選択できる日数は最大 10 日分までです。

Q10. 取得済みの日付のデータは再取得できないですか？

A10. 売上カレンダー画面からのデータ取得では、既にデータ取得済みの日付は選択できません。
「メニュー」→「メンテナンス」→「売上データ取得(期日指定)」では既に取得済みの日付のデータも取得できます。再取得すると、既に取得済みのデータは上書きされます。

Q11. 同日に二度精算を行うなどして、売上データを複数回流通ナビへ送信すると、どう処理されますか？

A11. 流通ナビ側は、同日に複数回データが送信されると、加算して集計されます。

Q12. 端末は、レジの精算データのどのファイルを取得しますか？

A12. 「日計取引別データ」、「日計部門別データ」、「日計PLUデータ」、「日計時間帯別データ」の4つになります。
また、上記データで、既に取得済みで流通ナビ未送信のデータが流通ナビへ送信されます。
また、「メニュー」→「メンテナンス」→「取得データ選択設定」で取得するデータを選択することができます。
「日計取引別データ」はカレンダーの売上表示に必要な為、必ず選択するようにして下さい。

Q13. FlashAirからデータ取得できません。

A13. レジの電源が入っていることを確認して下さい。
また、端末のWiFi設定でFlashAirと接続されているか確認して下さい。
FlashAirの無線LAN自動起動モードのタイムアウトにより、通信が切れている可能性もあります。
FlashAirとの接続が切れていたら、WiFi設定のネットワークからFlashAirを選択し、再接続して下さい。
レジと端末の間もしくは近くに障害物(電子レンジなど)がある場合は通信が著しく落ちますので、避けてから再度試して下さい。FlashAirに同梱の説明書や、東芝HPも参照下さい。
<http://www.toshiba.co.jp/p-media/flashair/manual.htm>
上記でも解決しない場合、アプリの取得データ選択設定で選択されているファイルを確認下さい。
(A12参照)
ここで選択したファイルが、FlashAirに保存されていないと取得がエラーとなります。

Q14. 流通ナビへデータ送信できない。

A14. 端末のネットワーク設定を確認頂き、インターネット接続可能な状態か確認下さい。
端末のWiFi設定がFlashAirと接続されたままの状態だと、流通ナビへデータ送信できません。

Q15. 取得したデータの手入力修正は可能ですか？

A15. 「メニュー」→「メンテナンス」→「売上手入力」にて修正可能です。
修正できるのは、日別の総売上及び客数となります。
手入力修正した売上は、流通ナビには送信できませんので御注意下さい。

Q16. 誤って、データを全消去してしまった。リカバリはできますか？

A16. 「売上データ取得(期日指定)」で、レジからデータを再取得すればリカバリ可能ですが、

流通ナビ連携の場合、取得したデータを流通ナビへ再度送信すると、合算されてしまうので、避けて下さい。
端末故障による交換時のデータ再取得の際も同様です。

Q17. 年月度開始日設定の仕方が良く分かりません。

A17. 設定した開始日を当月とするか、翌月とするかの設定になります。

※設定例

- ・月度開始日:16 日で、「当月」の場合 ⇒ 4 月 16 日～5 月 15 日は 4 月度となります。
- ・月度開始日:16 日で、「翌月」の場合 ⇒ 4 月 16 日～5 月 15 日は 5 月度となります。

Q18. 1台のスマホまたはタブレットで、複数のレジのデータを取得することはできますか？

A18. できません。複数のレジがある場合、レジ台数分の端末および FlashAir が必要になります。

また、FlashAir を複数使用する場合は、それぞれの FlashAir の SSID は必ず分けて設定して下さい。

Q19. 1台のレジのデータを、複数のスマホまたはタブレットからデータ取得することはできますか？

A19. そのレジの FlashAir と WiFi 接続されていれば可能です。

逆に言えば、FlashAir と接続してしまえば、どの端末からもデータ取得できてしまうので、FlashAir の SSID とパスワードは厳格に管理するようにして下さい。

Q20. アプリの保守はありますか？

A20. 無償のアプリケーションの為、基本的には保守対象外です。

Q21. FlashAirのパスワードを忘れた、または他の人が先にパスワード(セキュリティキー)を変更してしまった。

A21. FlashAir をパソコン等の SDHC 対応機器に挿入し、データをバックアップします。

FlashAir 設定ソフトウェアを起動し、「カードの初期化」をクリックしてフォーマットをします。設定した SSID とパスワードが出荷時の設定に戻るので、初期設定を最初からやり直してください。ただし、フォーマットすると記録されたデータが消失します。必ずデータをバックアップしてから、フォーマットを行って下さい。

Q22. アプリケーションをアンインストールするとどうなりますか？

A22. アプリをアンインストールすると、データは全て消去されますので、御注意下さい。

また、再インストールし、再度流通ナビと連携させる場合は、流通ナビ ID とアクティベーションコードの再発行が必要となります。

端末故障で、代替機に再インストールする場合も同様に、ID とアクティベーションコード再発行が必要です。

Q23. オンラインマニュアルを閲覧できません。

A23. Android 端末の場合、オンライン上の PDF ファイルを表示可能な PDF ビューアをインストールする必要があります。“PDF Viewer”または、“PDF リーダー”というアプリで表示可能ですので、ストアからインストールして下さい。(Playストアにて、“PDF オンライン”等で検索すれば上位に表示されます。)

Q24. 容量不足のエラーが表示される。

A24. 端末にインストールされている不要なアプリ等をアンインストールし、容量を空けて下さい。

iOS: 削除したいアプリアイコンを長押しし、アイコンの左上の × 印をタッチして、削除をタッチします。

(× 印が表示されないアプリは削除できません。)

Android: 「設定」→「アプリケーション」で、削除したいアプリを選択し、アンインストールをタッチします。

※レジナビ2アプリの容量は、約3MB になります。

Q25. 端末が故障したので交換したが、再度レジナビ2を利用するにはどうしたらいいか？

A25. アプリケーションを再度、AppStoreストア、GooglePlay ストアからインストールしてください。

売上を再度収集したい場合は、FlashAir から売上取得(期日指定)で収集して下さい。

流通ナビ連携する場合は、ID の再発行が必要です。流通ナビ担当へお問い合わせ下さい。

※注意: 流通ナビ連携の場合、端末から売上データを再送信すると、加算されてしまいますので、

売上収集は、流通ナビへ送信していない日付の売上のみ収集することを推奨します。