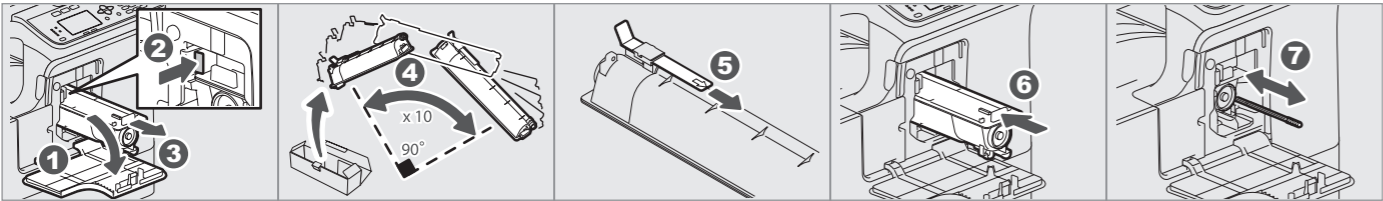


困ったときは

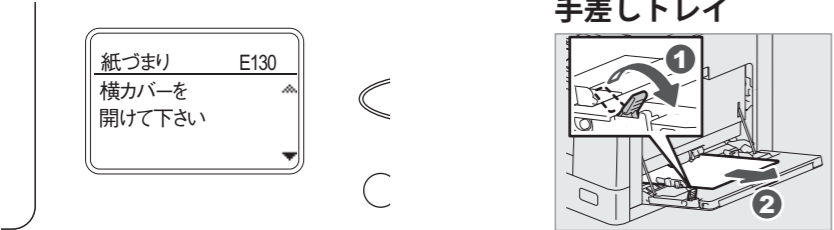
トナーがなくなったときは

📖 ユーザーガイド：第7章

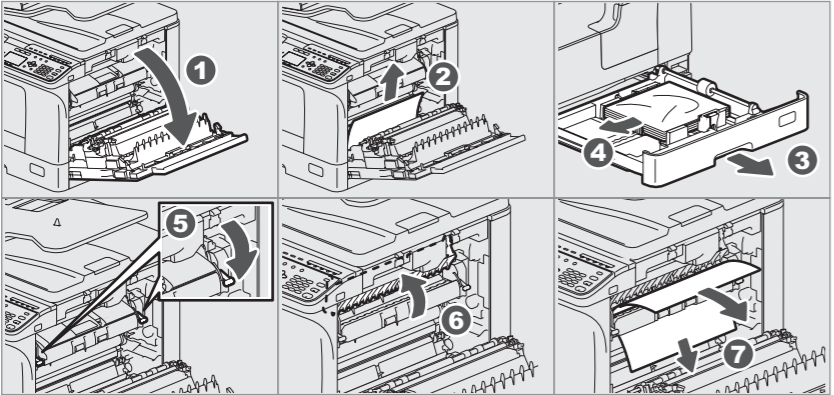


紙づまりのときは

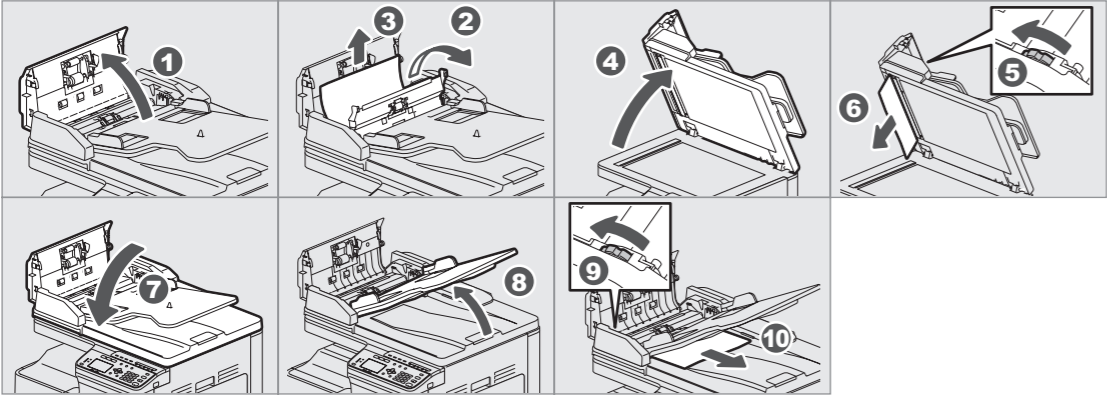
📖 ユーザーガイド：第7章



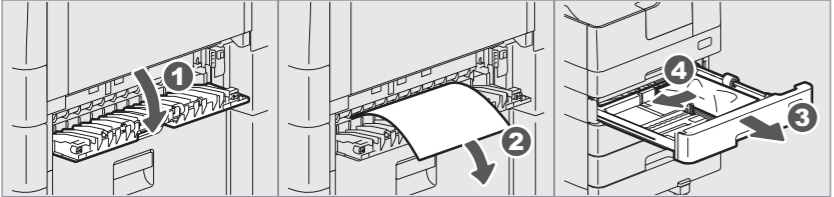
サイドカバー



自動両面原稿送り装置



給紙ユニット



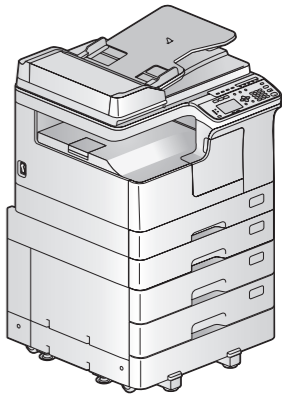
商品に関するお問い合わせは
東芝テック コンタクトデスク
電 話： 0120-201877
受付時間： 9:00～12:00、13:00～17:00
(土・日・祝祭日および年末年始、弊社休業日を除く)

TOSHIBA

東芝デジタル複合機

e-STUDIO2329A

クイックガイド



本取扱説明書は、各部の名称、準備、基本的な使いかたやトラブルシューティングについて説明しています。本機をお使いいただく前に、「安全にお使いいただくために」(印刷物)を必ずお読みください。本機付属の DVD には取扱説明書の PDF ファイルが収録されています。

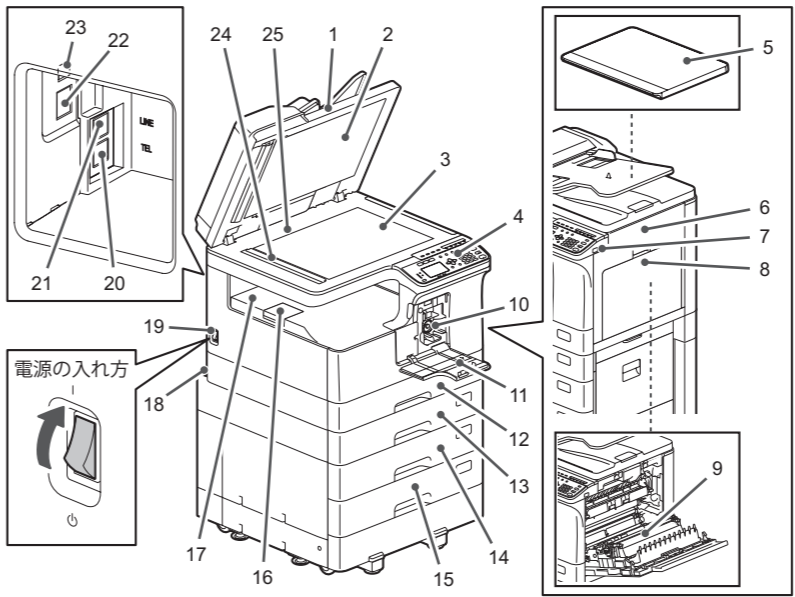
商標について

本書および本ソフトウェアに掲載または表示されている会社名、製品名は、それぞれの会社の商標または登録商標である場合があります。

各部の名称

本機

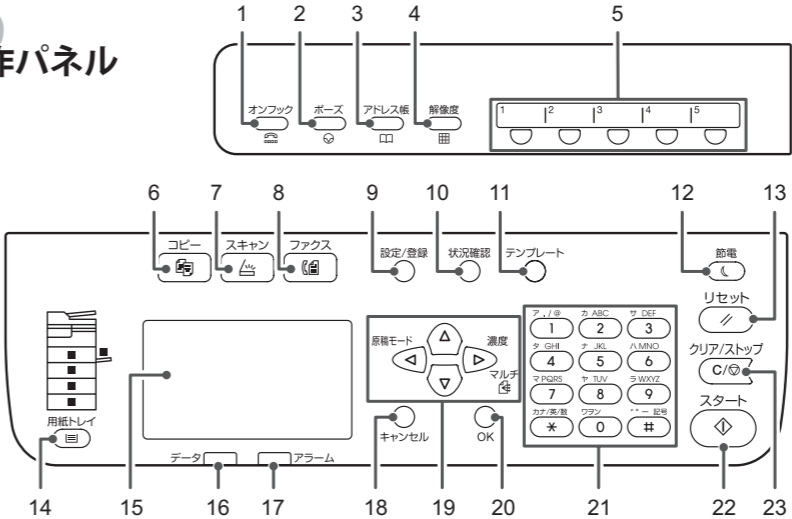
📖 ユーザーガイド：第1章



- 1. 自動両面原稿送り装置 *
- 2. 原稿押さえ
- 3. 原稿ガラス
- 4. 操作パネル
- 5. 原稿カバー *
- 6. サイドカバー
- 7. USB ポート
- 8. 手差しトレイ
- 9. 自動両面ユニット
- 10. トナーカートリッジ
- 11. 前面カバー
- 12. 給紙カセット
- 13. 給紙ユニット *
- 14. 多段給紙装置 *
- 15. 給紙カセット *
- 16. 排紙ストッパー
- 17. 排紙トレイ
- 18. AC IN 端子(背面)
- 19. 電源スイッチ
- 20. TEL *
- 21. LINE *
- 22. LAN 端子
- 23. USB 端子(4 ピン)
- 24. 原稿読み取り部
- 25. 原稿スケール

* オプション

操作パネル



- 1. オンフック *
- 2. ポーズ *
- 3. アドレス帳 *
- 4. 解像度 *
- 5. ワンタッチ *
- 6. コピー
- 7. スキャン
- 8. ファクス
- 9. 設定 / 登録
- 10. 状況確認
- 11. テンプレート
- 12. 節電
- 13. リセット
- 14. 用紙トレイ
- 15. 液晶画面
- 16. データ
- 17. アラーム
- 18. キャンセル
- 19. Δ ∇ \triangleleft \triangleright
- 20. OK
- 21. テンキー
- 22. スタート
- 23. クリア / ストップ

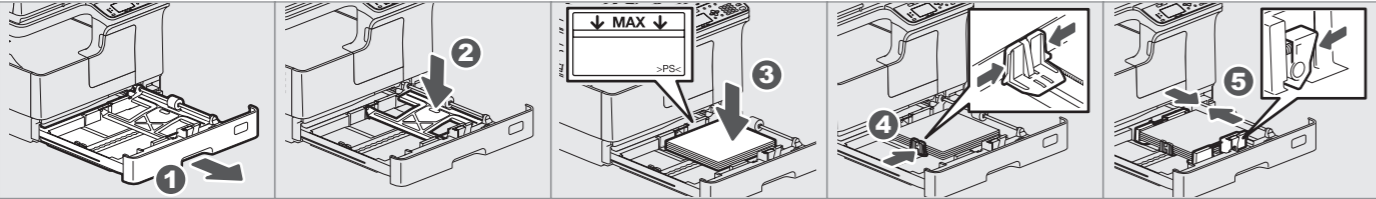
* オプション

使用前の準備

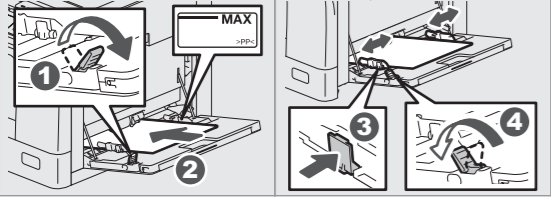
用紙のセット

🔗 ユーザーガイド：第1章

カセット



手差しトレイ



給紙カセットの用紙サイズを設定するには
給紙カセットに用紙をセットした場合は、ポップアップ画面が表示されます。案内に従って用紙サイズを設定してください。（ポップアップ機能を有効にしている場合）

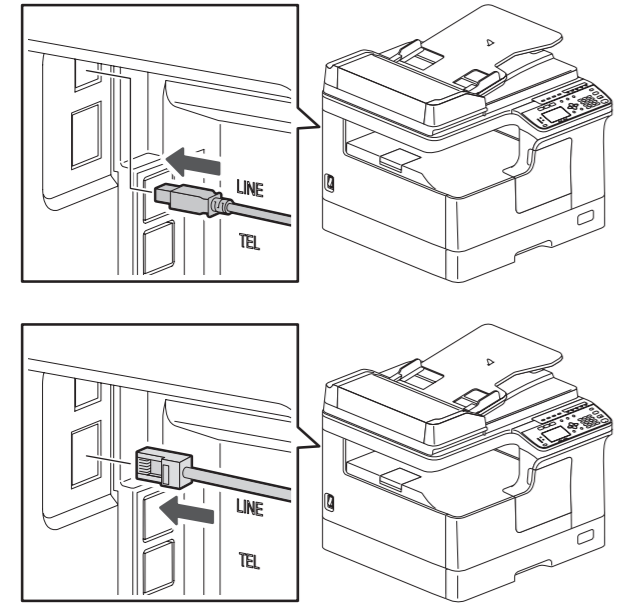
ドライバーのインストール

🔗 インストールガイド：第2章

DVD に収録されているインストーラーを使って、ドライバーをインストールしてください。
ドライバーのインストールには、管理者権限が必要です。

コンピューターへの接続

ドライバーをインストールする前に、USB ケーブルまたはネットワークインターフェイスケーブルで本機とパソコンを接続します。



インストーラー使用時の注意

- 起動中のアプリケーションは終了してください。
- インストーラーが自動的に起動しない場合は、エクスプローラーを使って DVD の「Setup.exe」をダブルクリックします。

インストーラーを使う

- すべてのアプリケーションを閉じます。
- 本機の電源がオンになっていることを確認します。
- コンピューターに DVD を入れます。
- 「Setup.exe」をダブルクリックします。
- 画面の指示に従ってインストールします。

印刷、スキャン機能が有効になります。

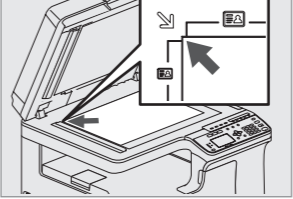
基本的な操作

コピーする

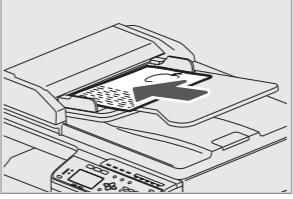
🔗 ユーザーガイド：第2章

1. 原稿をセットします。

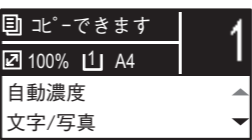
原稿ガラス



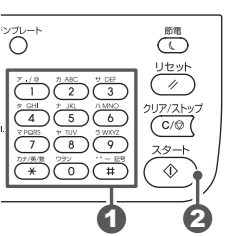
自動両面原稿送り装置



2. [コピー] を押して、コピー設定をします。



3. ① テンキーで部数をセットした後、② [スタート] を押すと、コピーが始まります。



コピーを中止する
[クリア/ストップ] を押します。

コピー後に設定や液晶画面をリセットする
[リセット] を押します。

ショートカットキー
◀を押す：「原稿モード」
▶を押す：「濃度」

印刷する

🔗 ユーザーガイド：第3章

1. アプリケーションの [ファイル] メニューで [印刷] を選択します。
2. ① 本機のプリンタードライバーを選択した後に、② [詳細設定] ([プロパティ]) をクリックします。



3. 印刷機能を設定して、[OK] をクリックします。
4. [印刷] ([OK]) をクリックします。

スキャンする

🔗 ユーザーガイド：第5章

USB メディアに保管する

1. 原稿をセットします。
2. [スキャン] を押します。
3. 本機に USB メディアを差し込んで数秒待ちます。
4. ▽または△を押して「USB」を選択し、[OK] を押します。
5. ▷を押して、スキャン機能を設定します。
6. [スタート] を押して、スキャンを実行します。

TWAIN 対応アプリケーション

1. 原稿をセットします。
2. TWAIN 対応アプリケーションを起動します。
3. アプリケーションの [ファイル] メニューで、読み込むデバイスとして本機を選択します。
4. アプリケーションの [ファイル] メニューで、スキャンを選択します。
5. スキャンするための各項目を設定して、[スキャン] をクリックします。

ファクス

🔗 ファクスガイド

ケーブルの接続



1. LINE 公衆回線網へ接続します。
2. TEL 外付け電話機を接続します。

ファクスを送信する

1. 原稿をセットします。
2. [ファクス] を押します。
3. 送信条件を設定します。
4. 宛先を指定します。
5. [スタート] を押します。

アドレス帳に登録する

1. [設定 / 登録] を押します。
2. 「アドレス帳」→「電話帳」を選択します。
3. 「短縮ダイヤル」/「グループダイヤル」/「ワンタッチ」を設定して、[OK] を押します。