

更新版 * 1

飲食POS消費税増税関連変更マニュアル

(ST-70NT/ST-98-F/FS-97版)
(税種を変更しないお客様向け)

2014年3月10日
第2版

マニュアル番号:HP98T02

はじめに

本マニュアルは、現行の内税のまま(或いは外税のまま)運用される場合のPOS設定変更マニュアルです。

本マニュアルでは、東芝テック株式会社で提供されているST-70NT/ST-98-F/FS-97の設定ツールの基本操作が可能である事を前提に説明します。

上記ツールの基本操作が分からない方は、先ず上記ツールに同梱されている操作マニュアルをご確認ください。

設定変更を行う前に必要に応じ、設定データのバックアップを行ってください。

本マニュアルで対応可能なPOS機種は、飲食標準パッケージが搭載された以下の機種となります。

- ・ST-70NT
- ・ST-98-F
- ・FS-97

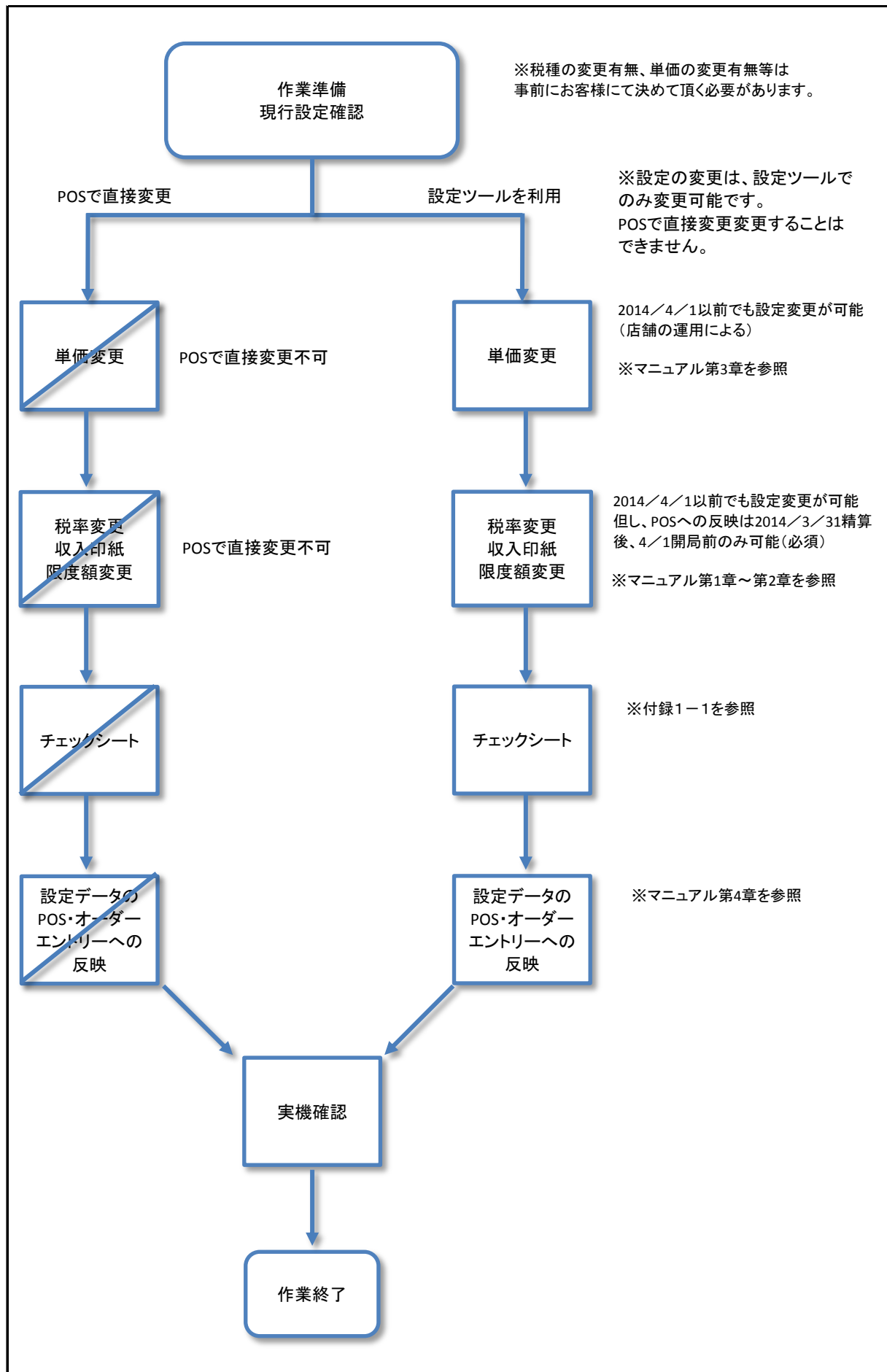
(変更履歴)

2014/1/23 第1版発行

2014/3/10 第2版発行

- ・「付録1-1 設定変更チェックシート」に文言を修正追記

設定変更フローチャート



目次

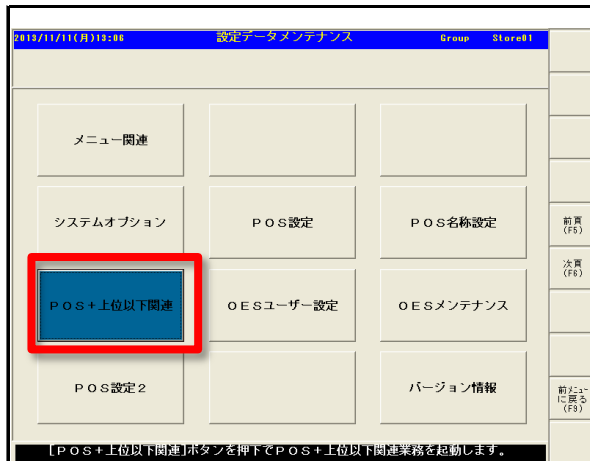
はじめに	-2-
設定変更フローチャート	-3-
目次	-4-
第1章 消費税税率変更について	-5-
1-1 消費税税率変更	-6-
第2章 収入印紙限度額変更について	-8-
2-1 収入印紙発行限度額変更	-9-
第3章 単価変更について	-10-
3-1 メニュー単価変更	-11-
3-2 PLU単価変更	-13-
第4章 設定データのPOS・オーダーエントリーへの反映	-15-
4-1 設定データの読込・更新	-16-
付録1 設定変更の確認について	-19-
付録1-1 設定変更チェックシート	-20-

第1章 消費税税率変更について

本章では、POSの消費税税率を5%から8%に変更する設定について説明します。

本設定は、お客様の内税、外税運用に関わらず、2014年4月1日営業日から適用が必須です。

1-1 消費税税率変更について

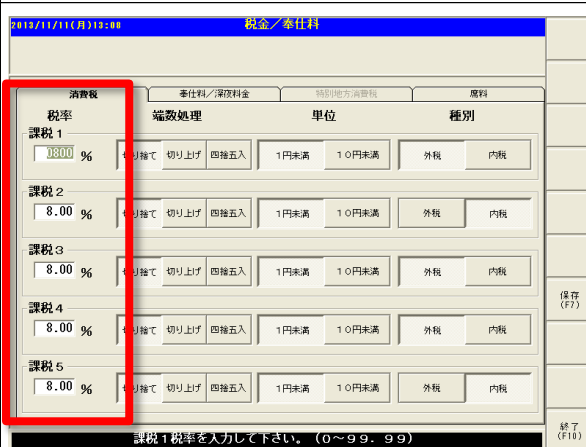


本手順では、消費税税率の変更手順について説明します。

①《POS+上位以下関連》を押下します。



②《税》を押下します。



③【消費税】タブの課税1～課税5に[0800]を入力します。

※課税1～課税5の値が8.00%になる事を確認します。



④『保存』を押下し、確認画面で『はい』を押下します。

1-1 消費税税率変更について

2019/11/11(月)13:00 税金/奉仕料

消費税	奉仕料/滞夜料金	特別地方消費税	庶料
税率	端数処理	単位	種別
課税1 8.00 %	切り捨て 切り上げ 四捨五入	1円未満 10円未満	外税 内税
課税2 8.00 %	切り捨て 切り上げ 四捨五入	1円未満 10円未満	外税 内税
課税3 8.00 %	切り捨て 切り上げ 四捨五入	1円未満 10円未満	外税 内税
課税4 8.00 %	切り捨て 切り上げ 四捨五入	1円未満 10円未満	外税 内税
課税5 8.00 %	切り捨て 切り上げ 四捨五入	1円未満 10円未満	外税 内税

適用日付
日付を入力して下さい。
例: 2000年3月15日は
20000315 を入力して下さい。
20140401
確認

保存 (F7)
終了 (F10)

【F7】キー又は【保存】ボタン押下で編集データを保存します。

⑤【適用日付】画面で[20140401]を入力し、『確認』を押下します。

※適用日付は、システムとしては使用しておりません。
調査等を行う際に、利用されます。

2019/11/11(月)13:00 税金/奉仕料

消費税	奉仕料/滞夜料金	特別地方消費税	庶料
税率	端数処理	単位	種別
課税1 8.00 %	切り捨て 切り上げ 四捨五入	1円未満 10円未満	外税 内税
課税2 8.00 %	切り捨て 切り上げ 四捨五入	1円未満 10円未満	外税 内税
課税3 8.00 %	切り捨て 切り上げ 四捨五入	1円未満 10円未満	外税 内税
課税4 8.00 %	切り捨て 切り上げ 四捨五入	1円未満 10円未満	外税 内税
課税5 8.00 %	切り捨て 切り上げ 四捨五入	1円未満 10円未満	外税 内税

課税1税率を入力して下さい。(0～99.99)

保存 (F7)
終了 (F10)

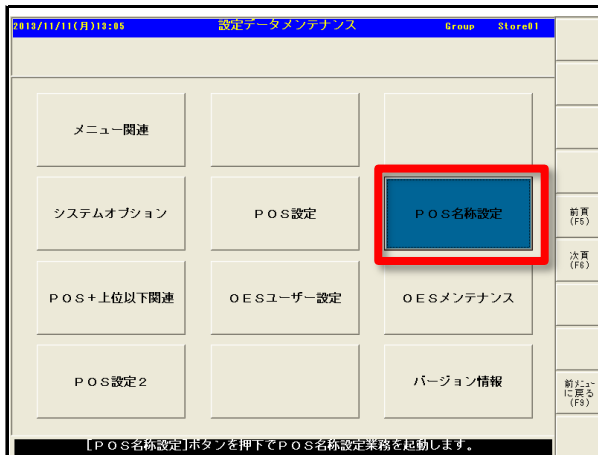
⑥『終了』を押下します。

第2章 収入印紙限度額変更について

本章では、POSの収入印紙発行限度額を30,000円から50,000円に変更する設定について説明します。

本設定は、お客様の内税、外税運用に関わらず、2014年4月1日営業日から適用が必須です。

2-1 収入印紙限度額変更について



本手順では、収入印紙発行限度額の変更手順について説明します。

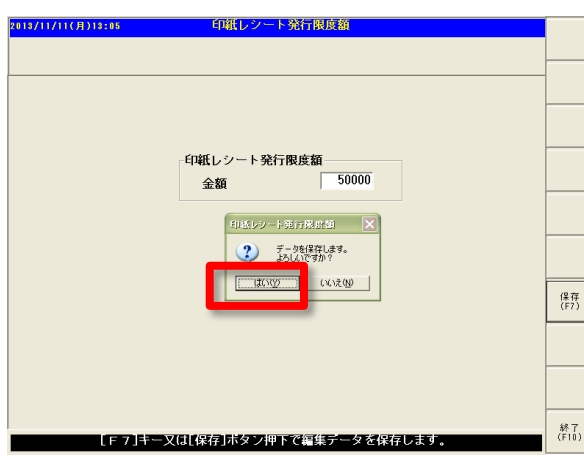
①《POS名称設定》を押下します。



②《印紙レシート発行限度額》を押下します。



③金額に[50000]を入力します。



④『保存』を押下し、確認画面で『はい』を押下します。

第3章 単価変更について

本章では、POSのメニュー、PLUの単価変更の設定について説明します。

本設定は、店舗の運用に合わせて、2014年4月1日以前でも設定変更可能です。

3-1 メニュー一単価変更

2019/11/11(月)13:11 設定データメンテナンス Group Store#01

メニュー関連		
システムオプション	POS設定	POS名称設定
POS+上位以下関連	OESユーザー設定	OESメンテナンス
POS設定2		バージョン情報

前頁 (F5)
次頁 (F6)
前メニューに戻る (F9)

[メニュー関連]ボタンを押下でメニュー関連業務を起動します。

本手順では、メニューマスタの単価変更手順について説明します。

①《メニュー関連》を押下します。

[illegible]

②《メニュー設定》を押下します。

2019/11/28(水)14:50 メニュー設定画面 Group Storage 新規 (F1)

登録件数: 14 件 変更件数: 2988 件

メニューコード: 0003 会社コード: 00000000000000 HTML名: 名無し

部門コード: 01 前菜 漢字名称1: ハンバーグセット 上段: 特設 (F2)

名称: 特設ハンバーグ 漢字名称2: 特設ハンバーグ 下段: A7-2 特設 (F3)

メニュー別 部門別 品名 詳細1 詳細2 詳細3 詳細4 特 (F4)

メニュー	部門	名称	単価	原価	単価種別	プリセット	オープン	特 (F5)
0001	01	特製ハンバーグ	800					
0002	01	和風ハンバーグ		3.00				
0003	01	ハンバーグセット				プリセット	オープン	
0004	01	特製ステーキ						
0005	01	ステーキセット						
0006	01	特製ハンバーグ						
0007	01	特製ハンバーグ						
0008	01	特製ハンバーグ						
0009	01	特製ハンバーグ						
0010	01	特製ハンバーグ						
0020	01	特製ハンバーグ						
0030	01	特製ハンバーグ						
0040	01	特製ハンバーグ						

同一位置の複製 メニューPOS画面設定 H T Lメニューキー設定 POSメニューキー設定 O T Mタッチ割り W Tメニューボタン割り 終了 (F6)

編集するメニューを選択して下さい。

③対象メニューを選択し、『編集』を押下します。

[illegible]

④【簡易】タブを押下し、単価を入力します。

※対象メニューをすべて、変更します。

※サブ単価がある場合は、【詳細1】タブを押下し、【サブ単価】を入力します。

3-1 メニュー単価変更

⑤『メモリ確定』を押下し、確認画面で『はい』を押下します。

※対象メニューをすべて、変更します。

⑥『終了』を押下し、確認画面で『はい』を押下します。

注意点:【店舗メニュー設定】の運用を行っている店舗については、POSにて直接店舗メニューの単価変更をしてください。

3-2 PLU単価変更

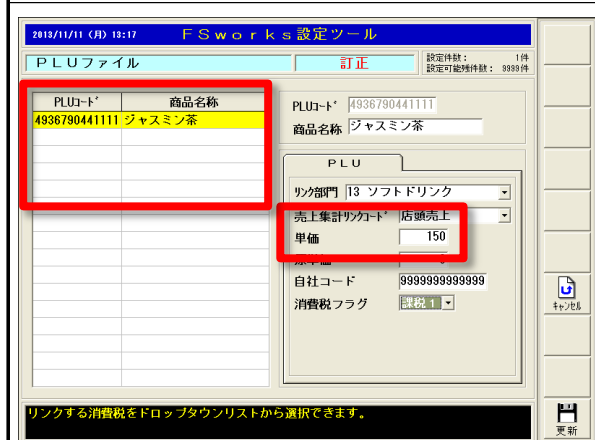


本手順では、PLUマスタの単価変更手順について説明します。

①《POS設定》を押下します。



②《PLU》を押下します。



③対象商品をダブルクリックし、【単価】を入力します。

※対象商品をすべて、変更します。



④『更新』を押下し、確認画面で『はい』を押下します。

3-2 PLU単価変更

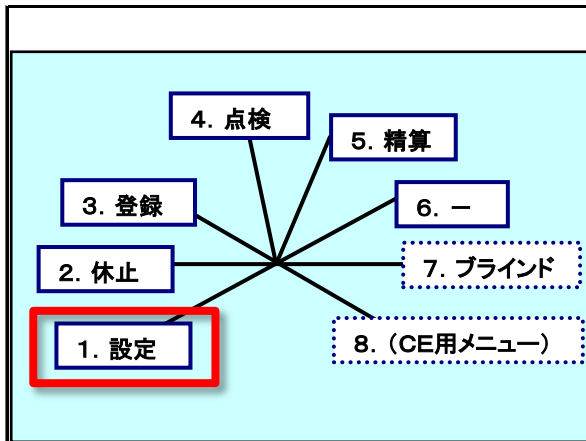
2015/11/11 (月) 12:10 FSworks 設定ツール		PLUファイル		設定件数: 1件 設定可能件数: 9999件	新規 訂正 削除
PLUコード	商品名称	PLUコード	4936790441111 ジャスミン茶		
4936790441111	ジャスミン茶	商品名称	ジャスミン茶		
		PLU			
		リンク部門	13 ソフトドリンク		
		売上集計リンク	店頭売上		
		単価	150		
		原単価	0		
		自社コード	999999999999		
		消費税フラグ	課税 1		
新しいデータを作成します。					
					終了

⑤『キャンセル』を押下後、『終了』を押下します。

第4章 設定データのPOS・オーダーエントリーへの反映

本章では、設定ツールで設定変更した設定データのPOSへの取込及びPOS・オーダーエントリーへの反映について説明します。

4-1 設定データの読み込み・更新



本手順では、設定データのPOSへの取込手順について説明します。

※設定データセーブ手順に沿って、変更済みの設定データを事前にフロッピーディスクに保存します。

※2014年3月31日営業終了後(精算後)或いは4月1日開局前に実施してください。

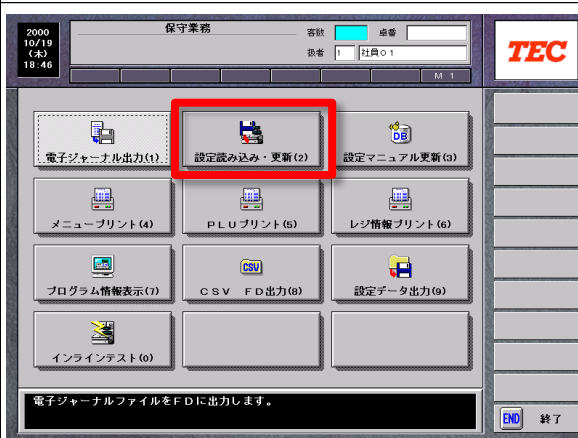
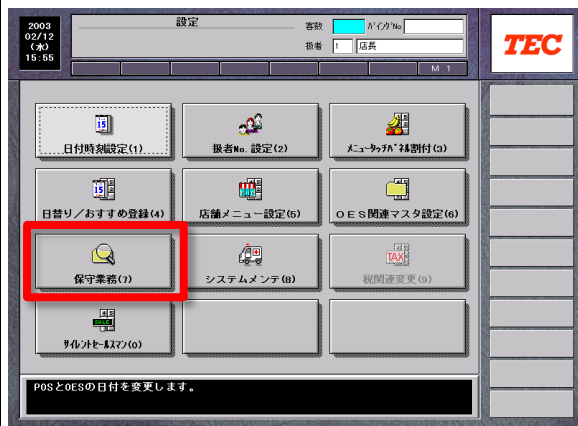
以下の操作は、POSで実施します。

①ST-98-F/FS-97の場合は、Sキーを用意し、鍵位置を【1. 設定】に回します。

※ST-70NTの場合は、『業務選択』を押下します。

②『保守業務(7)』を押下します。

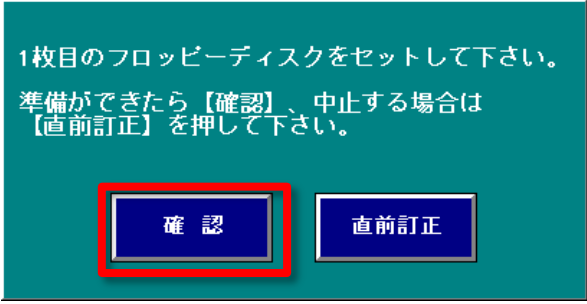
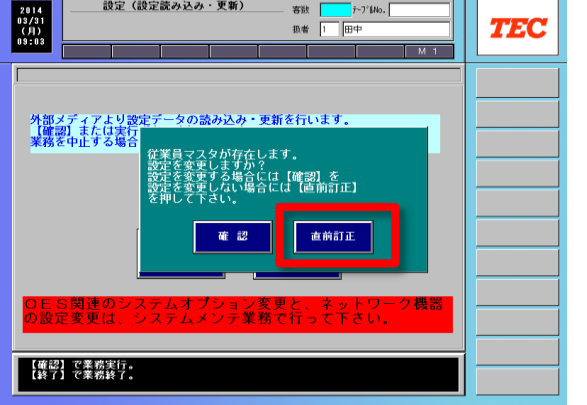
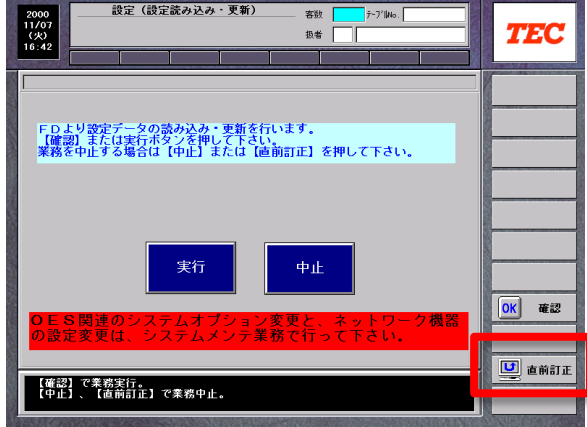
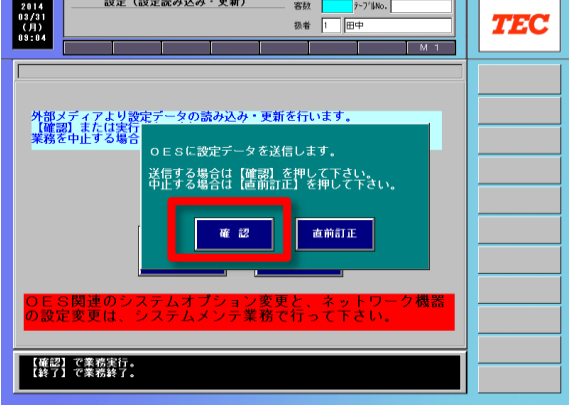
※ST-70NTの場合は、『業務選択』→『次頁』→【保守業務】となります。



③<<設定読み込み・更新(2)>>を押下します。



④フロッピーディスクを差し込み、『実行』を押下します。

	<p>⑤確認画面で、『確認』を押下します。</p>
	<p>⑥確認画面で『直前訂正』を押下します。</p> <p>※従業員マスタを設定ツールで変更された場合は、『確認』を押下します。</p>
	<p>⑦設定読み込みが完了した後、『直前訂正』を押下し、作業を終了します。</p>
	<p>⑧確認画面で『確認』を押下します。</p> <p>※オーダーエントリーシステムを使用しない場合は、本確認画面は表示されません。リポートを実施してください。</p> <p>※MS構成店舗の場合は、S機(子機)への設定配信をしてください。</p>

4-1 設定データの読込・更新

	<p>⑩【全設定】を選択し、『確認』を押下します。</p>
	<p>⑪送信結果の対象機器が全て【送信OK】となる事を確認します。</p>
	<p>⑫確認画面で『確認』を押下します。</p> <p>※HTL(全台)にて設定データの受信(DLL)をしてください。</p>
	<p>※POSがリブートし、設定がPOSに反映されます。</p> <p>※必要に応じ、設定が反映されているか確認をしてください。</p>

付録1

付録1－1 設定変更チェックシート

消費税増税関連設定変更チェックシート
(ST-70NT/ST-98-F/FS-97版)

担当者氏名：

日 付：

1. 消費税税率を5%から8%に変更又は確認しました。(必須)..... ☐
2. 収入印紙発行限度額を30,000円から50,000円に変更又は確認しました。(必須)..... ☐
3. メニューの単価を運用に合せて変更又は確認しました。..... ☐
4. PLUの単価を運用に合せて変更又は確認しました。..... ☐

注意点：

- ・項目1～2については、2014年4月1日営業日からの適用が必須です。
 - ・項目3～4については、店舗の運用に合せて2014年4月1日以前の適用(運用の切替)が可能です。
- ※オーダーエントリーシステムや子機がある場合は、必ず設定配信を行ってください。

